



## BEDIENUNGSANLEITUNG

BMV-7002 BMV-7012  
BMV-7004 BMV-7014



## Inhalt

Einführung	3
Lieferumfang und Besonderheiten	4
Bedienung	6
Besondere Funktionen	11
Bildspeicher (Schwarz/Weiß) Einführung	12
Bedienung des Bildspeichers (Schwarz/Weiß)	13
Bedienung des Bildspeichers (Farbe)	13
Sprachanzeige	15
Menübedienung	16
Problembehandlung	18
Datenblatt	19

## Eigenschaften:

- 7" Farbbildschirm
- Touchscreen-Tasten
- Interkom-Funktion
- Türöffner-Funktion
- Freisprechanlage
- 11 Klingelmelodien
- Speicherplatz für 64 Monochrom-Bilder
- Anschluss für 2 Überwachungskameras
- TV-Anschluss
- Anbindung an eine TK-Anlage (optional)
- Hausinterne Kommunikation zwischen Monitoren
- Stumm- und Abwesenheitsmodus

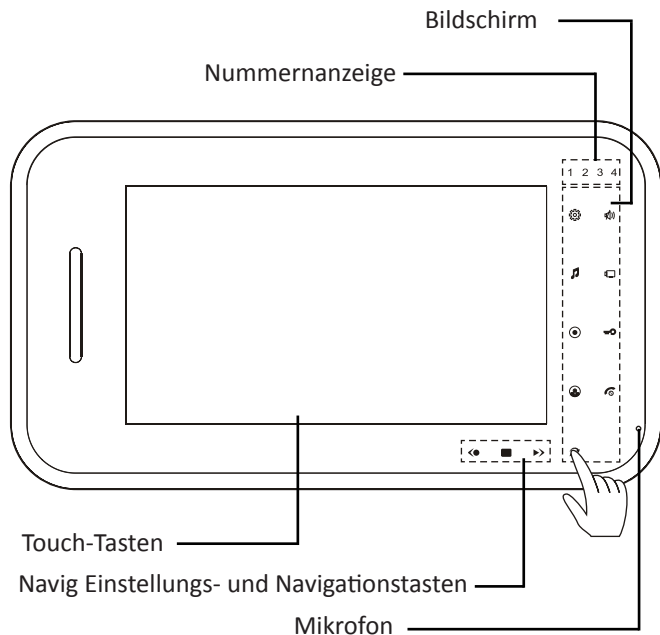
**Vielen Dank, dass Sie sich für unser Interkom-System entschieden haben. Bitte lesen Sie diese Bedienungsanleitung sorgfältig durch und befolgen Sie die Anweisungen, bevor Sie das System installieren. Im Falle des Auftretens jeglicher Probleme, wenden Sie sich bitte an den Verkäufer.**












**ACHTUNG:** Um elektrischen Schlag zu vermeiden, entfernen Sie nicht die Abdeckung von der Rückseite. Wenden Sie sich an einen qualifizierten Techniker, wenn Wartungsarbeiten erforderlich sind.



Erinnern Sie auch andere Nutzer daran, dass wichtige Bedienungs- und Wartungshinweise in der Bedienungsanleitung enthalten sind.

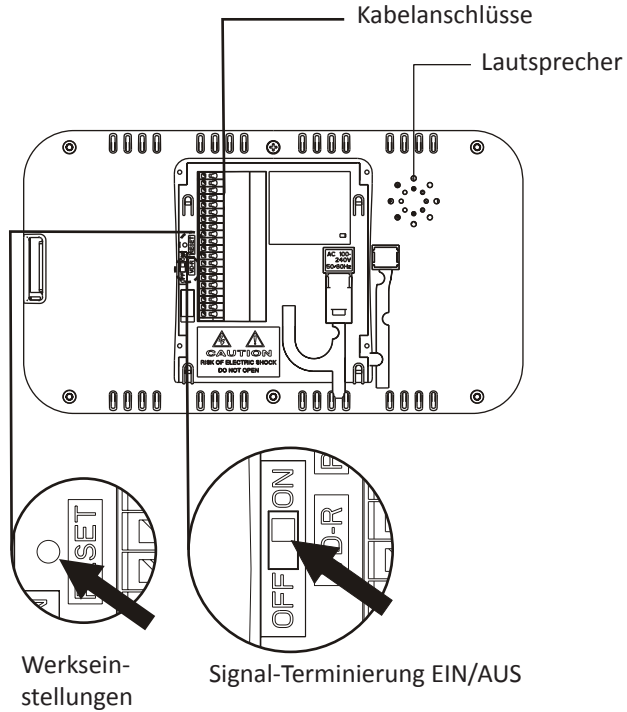


## Touch-Tasten

-  Einstellung der Monitornummer
-  Klingeltonauswahl
-  Hausinterne Kommunikation
-  Videoüberwachung - Türstation(en)
-  Stummschaltung / Einstellen der Melodielaufstärke
-  Überwachung - Überwachungskameras
-  Türöffner
-  Sprechen / Auflegen / alle Touch-Tasten einblenden
-  Abwesenheitsmodus / Bildspeicher

### Bemerkung

Versuchen Sie bitte die Mitte des jeweiligen Symbols während der Bedienung zu berühren.



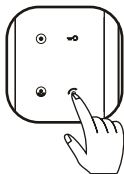


Bild 1

## 1. Ein / Aus

- Wenn das Gerät eingeschaltet wird, wird automatisch der Standby-Modus aktiviert, die Hintergrundbeleuchtung aller Tasten geht für eine kurze Zeit an (nach ca. 6 Sekunden geht die Hintergrundbeleuchtung wieder aus und es leuchtet nur noch die Power LED).
- Drücken und halten Sie im Standby-Modus "☞" (Bild 1), Sie hören ein "DI", und das Gerät wird ausgeschaltet.

## 2. Anruf von Außen

Wenn außen jemand klingelt, zeigt der Bildschirm das Bild des Besuchers an, die Sprechaste blinkt und es ertönt eine Melodie.

## 3. Sprechen / Auflegen

- Klingeln und Sprechen:  
Wenn außen jemand klingelt, drücken Sie "☞" (Bild 1), um mit dem Besucher zu sprechen.
- Überwachen und Sprechen:  
Drücken Sie im Überwachungsmodus auf "☞" (Bild 1), um mit dem Besucher zu sprechen.
- Standby und Sprechen  
Drücken Sie im Standby-Modus auf "☞" (Bild 1), um über die Türstation an der Tür 1 zu kommunizieren.
- Auflegen:  
Drücken Sie während eines Gesprächs auf "☞" (Bild 1), um den Gesprächsmodus zu beenden. Alternativ können Sie 90 Sekunden warten – danach wechselt das System automatisch in den Standby-Modus.

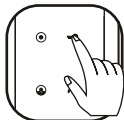


Bild 2

## 4. Tür öffnen

- Drücken Sie während eines Gesprächs auf "☞" (Bild 2), um die Tür zu öffnen. Im Überwachungsmodus ist die Türöffnerfunktion nicht aktiv.
- Wenn Sie während eines Gesprächs einmal auf "☞" (Bild 2) drücken, wird der Türöffner für 3 Sekunden aktiviert. Wenn Sie die Türöffnertaste drücken und halten, wird die Türöffnerzeit auf 8 Sekunden verlängert.

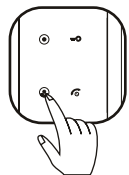


Bild 3

## 5. Überwachung - Türstation

- Drücken Sie im Standby-Modus auf “” (Bild 3), um Tür 1 zu überwachen. Die LED Nr. 1 leuchtet und das Bild von der Tür 1 wird angezeigt. (Ton und Türöffnerfunktion sind im Überwachungsmodus nicht aktiv). Die Überwachungszeit beträgt 90 Sekunden, das Gerät wechselt dann automatisch in den Standby-Modus zurück.
- Drücken Sie im Standby-Modus erneut auf “” (Bild 3), um Tür 2 zu überwachen. Die LED Nr. 2 leuchtet und das Bild von der Tür 2 wird angezeigt. (Ton und Türöffnerfunktion sind im Überwachungsmodus nicht aktiv). Die Überwachungszeit beträgt 90 Sekunden, das Gerät wechselt dann automatisch in den Standby-Modus zurück.



Bild 4

## 6. Überwachung - Überwachungskameras

- Drücken Sie im Standby-Modus auf “” (Bild 4), um das Bild von der Kamera 1 zu sehen, die LED Nr. 1 leuchtet, und das Bild von der Kamera 1 wird angezeigt.
- Drücken Sie erneut auf “” (Bild 4), um das Bild von der Kamera 2 zu sehen, die LED Nr. 2 LED leuchtet und das Bild von der Kamera 2 wird angezeigt.
- Drücken Sie im Überwachungsmodus auf “” (Bild 1), um den Überwachungsmodus zu verlassen, oder warten Sie 90 Sekunden, wonach das Gerät dann automatisch auf Standby zurück geht.

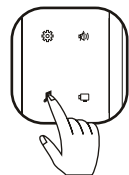


Bild 5

## 7. Melodieauswahl

Drücken Sie im Standby-Modus auf “” (Bild 5). Die ausgewählte Klingelton-Melodie ertönt, und der Nummernanzeigebereich zeigt die Klingellautstärke an. Bei jedem weiteren Drücken auf “” (Bild 5) wird zwischen Klingelton-Melodien gewechselt. Wählen Sie die gewünschte Melodie aus, dann drücken Sie “” (Bild 1) oder warten Sie 30 Sekunden, das System wird die aktuelle Klingelton-Melodie vormerken. Die nachfolgende Melodie wird für die Tür 2 verwendet. Der Interkom Klingelton kann nicht geändert werden.

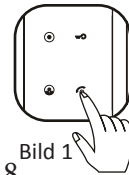


Bild 1

## 8. Videoausgabe (1Vp-p, 75Ω)

Der Fernsehausgang wird aktiviert, sobald ein Bild auf dem Monitor-Bildschirm angezeigt wird.



Bild 6

## 9. Einstellen der Klingeltonlautstärke:

Drücken Sie im Melodieauswahl-Modus auf “🔔”, um die Lautstärke des Klingeltons von 1 bis 4 einzustellen. Sie sehen die entsprechende Nummer auf der Nummernanzeige. (1 = minimal, 4 = maximal)

## 10. Einstellen der Tastentonlautstärke:

Drücken Sie im Standby-Modus auf “🔔”(Bild 6), um die Tastentonlautstärke von 1 bis 4 einzustellen.



Bild 7

## 11. Einstellen des Ruhemodus / Beenden:

- Drücken und halten Sie im Standby-Modus “🔔”( Bild 6) etwa 2 Sekunden lang gedrückt, die “Ruhemodus” LED leuchtet und es ertönt ein “DI”. Jetzt ist das Gerät im Ruhemodus (in diesem Modus wird bei einem Besuch nur ein Bild des Besuchers gezeigt, kein Klingelton ertönt). Drücken Sie “📞”(Bild 1), um mit dem Besucher zu kommunizieren.
- Im Standby- & Ruhemodus drücken und halten Sie “🔔”(Bild 6) bis “DI DI” ertönt. Jetzt ist der Ruhemodus deaktiviert.

## 12. Hausinterne Kommunikation (geeignet für mehr als 2 Monitore)

- Wenn mehr als 2 Monitore vorhanden sind, drücken Sie im Standby-Modus auf Monitor A “📞”( Bild 7). Die Interkom LED leuchtet nun und die entsprechende Nummer wird angezeigt. Dann drücken Sie “📞”(Bild 1), um den ausgewählten Monitor aufzurufen.
- Drücken Sie erneut auf “📞”, um jeweils nach jedem Drücken einen weiteren Monitor auszuwählen.
- Während des Anrufs kann nur am angerufenen Monitor “📞”(Bild 1) gedrückt werden, um zu sprechen. Zum Beispiel Monitor A ruft Monitor B an, dann kann man nur an Monitor B “📞”(Bild 1) sprechen, die Nummer des Monitors wird in der Nummernanzeige von Monitor B angezeigt. Während des Sprechens leuchtet die Sprechen-LED und die obere linke Ecke des Displays zeigt HAUSINTERN, das bedeutet, dass die Monitore im Interkom-Modus sind.
- Während des Anrufens könnten beide Seiten den Anruf durch Drücken von “📞”(Bild 1) unterbrechen.

### Anmerkung:

Während des Anrufes können beide Seiten nur dann sprechen, wenn auf beiden Monitoren „HAUSINTERN“ angezeigt wird.



Bild 7

## 13. Anrufweiterleitung (geeignet für mehr als 2 Monitore)

Wenn ein Besucher anruft, drücken Sie auf Monitor A "☎" (Bild 1), um zu sprechen. Wenn Sie diesen Anruf an Monitor B weiterleiten wollen, gehen Sie genauso vor wie beim Interkom (Punkt 12). Nach erfolgreicher Weiterleitung ist beim Monitor B ein Klingelton zu hören.

## 14. Prüfen der Monitornummer

- Drücken und halten Sie im Standby-Modus "⊙" (Bild 7), bis dessen Nummer-LED leuchtet. Sie werden die Monitornummer sehen. Lassen Sie diese Taste los, um die Anwendung zu beenden und in den Standby-Modus zurückzukehren.
- Wenn beim Monitor die falsche Monitornummer eingestellt wurde, ertönt bei der Prüfung ein „DU“ Laut. Die Nummer wird dann nicht angezeigt.

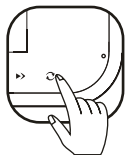


Bild 8

## 15. Abwesenheitsmodus (Bildspeicher)

Drücken Sie im Standby-Modus auf "↻" (Bild 8), aus dem Monitor ertönt "DI". Abwesenheitsmodus ist somit aktiviert. Im Abwesenheitsmodus werden Bilder der Besucher automatisch aufgenommen. (Wenn 10 Sekunden nach Anruf den Anruf niemand beantwortet, macht das Gerät automatisch ein Foto. Wenn der Anruf innerhalb von 10 Sekunden unbeantwortet bleibt, wird der Besucher ein Mal aufgenommen.)

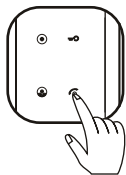
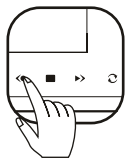


Bild 1

## 16. Abwesenheitsmodus beenden

Drücken Sie im Standby-Modus auf "↻" (Bild 8), aus dem Monitor ertönt "DI", DI". Der Abwesenheitsmodus ist somit deaktiviert. Es werden keine Fotos automatisch aufgenommen. Damit findet keine automatische Fotoaufnahme mehr statt.



## 17. Besetztstatus (geeignet für mehr als 2 Monitore)

- Wenn beim Monitor A der Überwachungs- oder Sprechmodus aktiviert ist, gehen die anderen Monitore in den Besetzt-Modus.
- Wenn 2 Monitore im Interkom-Modus sind, gehen die anderen Monitore in den Besetzt-Modus. Nach dem Gespräch gehen alle Monitore wieder in den Standby-Modus (bei den Monitoren im Besetzt-Modus kann Musikauswahl, Klingellautstärke und Überwachungskamera-Funktion weiterhin bedient werden.)

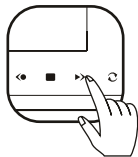


Bild 9

## 18. Sprachlautstärke einstellen

Drücken Sie während des Sprechens auf “◀” oder auf “▶” (Bild 9). Damit können Sie die Lautstärke des Lautsprechers einstellen. Der Einstellbereich liegt zwischen 0-100. Automatische Übernahme nach dem Beenden statt.

## 19. Anklopfen

- Während der Monitor mit Tür 1 kommuniziert, und Tür 2 anruft, erklingt aus dem Monitor “DI, DI, DI” in Intervallen und erinnert daran, dass es einen Anruf von einer anderen Tür gibt.

## 20. Gleiche Monitornummer-Warnung (bei mehr als 2 Monitoren)

Wenn die Monitornummer von Monitor B gleich ist, wie die vom Monitor A, wird aus dem Monitor B ein „DI“ in Intervallen ertönen. Sie müssen diese Monitornummer ändern, um Probleme zu vermeiden. Wenn nach der Änderung der gleiche Alarm ertönt, müssen sie das Gerät aus- und wieder einschalten.

## 21. Kommunikationsproblem-Alarm (bei mehr als 2 Monitore)

Wenn aus Monitor B “DI, DI” alle 3 Sekunden ertönt, bedeutet das, dass dieser Monitor ein Kommunikationsproblem mit dem Hauptmonitor (der mit der Türstation verbunden ist) hat. Prüfen Sie die Anschlüsse, Leitung und ob der Hauptmonitor eingeschaltet ist. Nach der Fehlerbehebung, drücken Sie auf Monitor B “◀”/“▶”, um die Verbindung mit der Türstation herzustellen. Der Alarm wird deaktiviert. (Wenn es Verbindungsprobleme mit den Monitor gibt, ertönt der Alarm erst nach dem 6. Mal Monitorbetrieb / Sprechfunktion.)

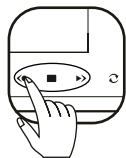


Bild 10

## 22. Navigation / Menü / Bildspeicher

Mit den Tasten “◀”/“□”/“▶” (Bild 10) können Sie Einstellungs-Menü verändern oder zwischen gespeicherten Bildern umschalten. Drücken Sie die Taste “↻” (Bild 8), um zwischen dem Einstellungs-Menü oder dem Bildspeicher umzuschalten.

## 23. Tasten-Hintergrundbeleuchtung

Sobald Sie eine beliebige Taste auf dem Gerät betätigen, wird die gesamte Hintergrundbeleuchtung bei allen Tasten für 6 Sekunden aktiviert. Falls Sie Innerhalb von 6 Sekunden keine Aktion vornehmen, wird die Hintergrundbeleuchtung der Tasten ausgeschaltet. Drücken Sie irgendeine Taste auf dem Tastenfeld, um die Hintergrundbeleuchtung wieder einzuschalten.



Bild 11

## Besondere Funktionen

Falls das System ordnungsgemäß funktioniert, verwerfen bzw. initialisieren Sie die Monitornummern nicht neu, dies könnte sonst zu Problemen bei der Funktionalität des Systems führen.

### 1. Monitornummer initialisieren:

#### a. Initialisierung durch eine einzige Tastenbetätigung:

Im Falle einer Fehlfunktion des Monitors initialisieren Sie bitte alle Monitornummern der Innenräume.

Im Standby-Modus, führen Sie eine Nadel in den Reset-Steckplatz (Bild 11) 2 Sekunden lang ein, aus dem Monitor ertönt ein “DU”.

Das bedeutet, dass der Monitor erfolgreich initialisiert wurde.

#### b. Manuelle Initialisierung:

Im Standby-Modus, drücken und halten Sie “⚙” (Bild 12). Nachdem aus dem Monitor “DI” ertönt, geht der Monitor in den Monitornummer-Einstellungsmodus über. Wenn “DI DI” erklingt, können Sie “⚙” loslassen (Bild 12).

Jetzt wird LED 4 auf der Nummernanzeige 3 Mal blinken, das bedeutet, dass der Monitor erfolgreich initialisiert wurde.

**Bemerkung:** Wenn Sie “⚙” nicht loslassen (Bild 12) nachdem “DI DI” ertönt, sondern erst nach “DI DI DI”, wird die Initialisierung fehlschlagen.



Bild 12

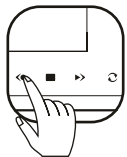


Bild 9

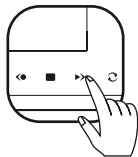


Bild 12

## 2. Einstellung der Monitornummer (automatisch)

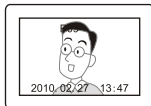
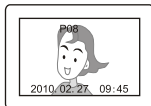
- a. Wenn es nur einen Monitor gibt, initialisieren Sie den Monitor, dann wird bei Anrufen von außen, nach erfolgreichem Klingeln, die Monitornummer eingestellt.
- b. Wenn es zwei Monitore gibt, wird zuerst die Monitornummer initialisiert. Dann werden nach dem Anrufen von außen, bei erfolgreichem Klingeln beider Monitore, die Monitornummern eingestellt.
- c. Wenn es mehr als zwei Monitore gibt, wird zuerst die Monitornummer initialisiert. Verbinden Sie danach den Stromanschluss mit dem Hauptmonitor (der mit der Türstation in Verbindung steht) und Monitor B (die Monitornummer, die für Sie in diesem Falle in Frage kommt, ist 2). Betätigen Sie danach einen Anruf von außen, nach erfolgreichem Klingeln beider Monitore können Sie den Anruf wieder abbrechen. Verbinden Sie Monitor C (die Monitornummer, die für Sie in diesem Falle in Frage kommt, ist 3), betätigen Sie erneut einen Anruf von außen, den Sie nach erfolgreichem Klingeln abbrechen können. Dann verbinden Sie Monitor D (die Monitornummer, die für Sie in diesem Falle in Frage kommt, ist 4). Sie können diese Prozedur solange wiederholen, bis alle Monitornummern erfolgreich eingestellt sind.

## 3. Monitornummerneinstellung (manuell, geeignet für mehr als 2 Monitore)

Nach der Systemeinstellung folgt die Monitornummer automatisch, wenn Sie diese nun ändern wollen, gehen Sie wie folgt vor:

- a. Drücken und halten Sie "D" (Bild 12) solange gedrückt, bis aus dem Gerät "D!" ertönt und die eingestellte Nummer als LED leuchtet (wenn bei diesem Monitor die Monitornummer nicht eingestellt ist, leuchtet die LED nicht.)
- b. Dann drücken Sie "◀" und "▶" (Bild 9), um die gewünschte Monitornummer zu wählen, in der Zwischenzeit geht die LED an.
- c. Nach dem Einstellen der Monitornummer drücken Sie "D" " ".

**Bemerkung:** Im Monitornummer-Einstellmodus müssen Sie jedes Mal, wenn Sie "◀" / "▶" drücken, 4 Sekunden warten. Wenn innerhalb von 4 Sekunden keine Aktivität statt findet, wird der Monitor diesen Modus automatisch verlassen. Inzwischen gehen Monitornummer-Einstellung und relevante LED aus, der Monitor geht zurück in den Standby-Modus. Während der Einstellung bedeutet die beleuchtete Zahl die relevante Monitornummer.



## Bildspeicher-Funktionen:

1. Aufzeichnung: Die Benutzer können max. . 64 Monochrom-Bilder mit der relevanten Zeit speichern.
2. Betrachtung: Die Benutzer können das gespeicherte Bild im Überwachungs- und/oder Gesprächsmodus ansehen.
3. Automatisches Beenden: Wenn Sie keine mit der Speicherfunktion verbundene Taste drücken, wird die Speicherfunktion automatisch nach 10 Sek beendet.
4. Zeitanzeige und Editieren: Während der Verwendung der Bildspeicher-Funktion zeigt der Monitor die Zeit an. Sie können Zeit und Datum editieren. Keine Zeitanzeige im normalen Überwachungsmodus.
5. Abwesenheitsmodus: Wenn der Monitor im Abwesenheitsmodus ist, zeichnet das System automatisch Bilder von Besuchern auf.

## Bildspeicher

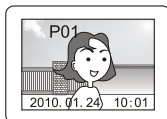
- a. Im Abwesenheitsmodus werden die Bilder von Besucher automatisch aufgenommen.  
Der Benutzer kann im Bildspeichermodus das aufgenommene Bild durch Drücken auf “>>” betrachten.
- b. Drücken Sie während der Überwachung an der Türstation auf “◀”, um ein Bild manuell aufzunehmen. Wenn das Limit von 64 Bildern überschritten wird, werden die jeweils ältesten Bilder überschrieben.
- c. Im Bildspeichermodus drücken Sie auf “⏪”, um Zeit und Datum anzuwählen, dann drücken Sie auf “>>”, um Zeit oder Datum zu bearbeiten. Nach der Änderung, drücken Sie auf “⏩”, um den Bearbeitungsmodus zu verlassen.

### Anmerkung:

Beim vollständigen Ausschalten des Gerätes oder bei Stromausfall gehen alle aufgenommenen Bilder verloren.

## Bedeutung von Warnungstonen

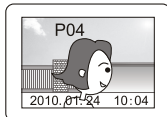
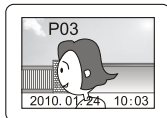
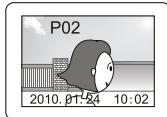
- 1.“DI” in Intervallen: Monitor A und Monitor B haben die gleiche Monitornummer.
- 2.“DI, DI” in Intervallen: Monitor hat ein Kommunikationsproblem.
- 3.“DI, DI, DI” in Intervallen: eine andere Türstation ruft an.
- 4.“DU”: diese Funktion ist jetzt nicht möglich.



## Einstellungsmenü

Im Einstellungsmenü können Sie die Sprechlautstärke, die Helligkeit, den Kontrast, die Sprache usw. einstellen.

Schalten Sie den Monitor ein, drücken Sie "⏻", um in den Menümodus zu gelangen, drücken Sie "☰", um Menü A zu öffnen, drücken Sie "☑", um den Punkt auszuwählen, den Sie anpassen wollen, drücken Sie "◀" oder "▶" zur Anpassung. Wenn Sie den Menüpunkt „Verlassen“ im Menü A ausgewählt haben, drücken Sie nochmals "☑", um Menü B zu öffnen.



1. Einstellungsmenü können Sie im Überwachungs- oder Sprachmodus durch die Betätigung von Navigationstasten aktivieren.
2. Gesprächslautstärke einstellen: Drücken Sie beim sprechen "◀"/"▶", um die Gesprächslautstärke einzustellen.
3. Bildhelligkeit, Kontrast und Farbeinstellung: Drücken Sie im Einstellungsmenü "☑", um Menü A zu öffnen, drücken Sie nochmals "☑", um Helligkeit, Kontrast und Farbe einzustellen. Dann drücken Sie "◀" oder "▶", um Änderungen vorzunehmen.
4. Darstellung: Drücken Sie im Menü "☑", um Menü A einzustellen, drücken Sie nochmals "☑", um den Effekt anzuwählen. Drücken Sie dann "◀" oder "▶", um „hell“, „weich“, „standard“ und „manuell“ auszuwählen.
5. Farbformat: Drücken Sie im Menü "☑", um Menü B zu öffnen, dann drücken Sie nochmals "☑", um den Menüpunkt „Farbsystem“ anzuwählen. Drücken Sie "◀" oder "▶", um AUTO, NTSC und PAL zu wählen.
6. Sprache: Drücken Sie im Menü "☑", um Menü B zu öffnen, dann drücken Sie "☑", um die Sprachauswahl zu wählen. Drücken Sie "◀" oder "▶", um die Sprache zu wählen, die Sie brauchen.
7. Bildformat: Drücken Sie im Menü "☑", um Menü B zu öffnen, dann drücken Sie "☑", um den Menüpunkt „Seitenverhältnis“ auszuwählen. Drücken Sie "◀" oder "▶", um 16:9 oder 4:3 anzuwählen.
8. Werkseinstellungen: Drücken Sie im Menü "☑", um Menü B zu öffnen, dann drücken Sie "◀" oder "▶", um die Werkseinstellungen zurückzusetzen.
9. Menü verlassen: Drücken Sie im Menü "☑", um Menü B zu öffnen, dann drücken Sie "☑", um den Menüpunkt zu verlassen. Drücken Sie "◀" oder "▶", um das Menü zu verlassen.

Problem	Mögliche Ursache	Lösung
Gerät funktioniert gar nicht.	Das Gerät ist nicht an den Strom angeschlossen. Es befindet sich im OFF Modus. Kurzschluss.	Prüfen Sie ob das Gerät auf ON steht. Lesen Sie nach bei BEDIENUNG Punkt "a. Ein/Aus". Prüfen Sie, ob es einen Kurzschluss in den Verbindungen zwischen Hauptmonitor und weiteren Monitoren gibt bzw. ob die Erdung korrekt ist.
„Die Türstation kann keine Anrufe betätigen“ würde in ändern in „Die Klingel an der Türstation löst keinen Ruf aus.“	Verbindung zwischen Monitor und Türstation ist unterbrochen Hauptmonitor ist ausgeschaltet.	Prüfen Sie die Verbindung zwischen Monitor- und Türstation. Lesen Sie nach bei BEDIENUNG Punkt "a. Ein/Aus".
Der Monitor zeigt kein Bild an der Türstation.	Die Monitornummer wurde nicht eingestellt. Verbindungsproblem zwischen dem Monitor und der Türstation	Lesen Sie nach bei „Besondere Funktionen“ Punkt 3: Einstellung Monitornummer (manuell), stellen Sie die Monitornummer neu ein. Prüfen Sie die Verbindung zwischen zwischen dem Monitor und der Türstation.
Kontinuierliches "DI, DI" (bei mehreren Monitoren)	Hauptmonitor steht auf Aus. Die Verbindung zum Hauptmonitor ist unterbrochen.	Lesen Sie nach unter BEDIENUNG Punkt 1: EIN/AUS Prüfen Sie die Verbindung zwischen diesem Monitor und dem Hauptmonitor.
Die Stimme ist in Ordnung, aber kein Video.	Die letzte VD-R Position des Monitors ist falsch.	Stellen Sie die VD-R des letzten Monitors auf ON, die anderen sollten OFF sein.
Die Stimme ist ok, aber das Bild ist dunkel oder verdreht. (bei mehr als 2 Monitoren)	Die VD-R Position einiger Monitore ist auf ON.	
Die Türstation kann nicht nach Monitor anrufen, der Monitor kann die Türstation nicht beobachten, "DI, DI" ertönt in Intervallen.	Das System hat keinen Hauptmonitor. Der Hauptmonitor ist ausgeschaltet	Initialisieren Sie den Monitor und stellen Sie die Monitornummer ein. Lesen Sie nach unter BEDIENUNG Punkt 1: EIN/AUS
Von außen kann man den Monitor hören, aber am Monitor ist die zu hörende Stimme zu leise.	Die Sprechlautstärke ist zu gering.	Lesen Sie nach unter Menü "Sprachlautstärke einstellen", stellen Sie die Lautstärke ein.
Wenn das System nur einen Innenmonitor hat, kann die Außeneinheit nicht nach innen rufen, die Inneneinheit kann weder überwachen noch sprechen.	Dieser Monitor wurde nicht als Hauptmonitor eingerichtet.	Initialisieren Sie den Monitor, und stellen Sie die Monitornummer auf Nr. 1 ein.
Stimme und Video ist in Ordnung, aber Türöffner funktioniert nicht	Kein Trafo am Türöffner angeschlossen. Falscher Trafo am Monitor	Die Türstation verfügt über ein Relay mit potenzialfreien Kontakten und liefert kein Strom an Türöffner. Schließen Sie einen passenden Trafo an den Türöffner. Überprüfen Sie, ob ein 13,5V Trafo an den Monitor angeschlossen ist.

## S&W Bildspeichern Einführung

Bildschirm	7" Farb TFT			
Stromversorgung	Wechselstrom 100-240 50Hz/60Hz 5W DC13.5V/1.5A			
Anschluss	in Reihe			
Sprechen	Freisprechanlage			
Stromaufnahme	13.5V, 750mA( ) Max			
CCTV Videoeingang	1Vp-p (75 ohm)			
Videoausgang	1Vp-p (75 ohm)			
Optionale Klingeltöne	12 Melodien			
Länge Anschlussdraht Anforderungen an Draht	30m	50m	90m	Anmerkung: für beste Übertragungsqualität, sollte die Drahtlänge von der Türstation zum Monitor weniger als 50m betragen.
	0.5	0.75	1	
Umgebungstemperatur	-10°C to +55°C			

